

INDICAZIONI PER PAZIENTI E PARENTI

Indossare sempre la mascherina fino a nuove disposizioni.

Seguire le indicazioni del personale in caso di isolamento dei pazienti per infezioni.

Lasciare sempre un recapito telefonico di riferimento.

Utilizzare il cellulare in modalità silenziosa.

Comunicare al personale, al momento del ricovero, la necessità di avere il certificato per il lavoro.

Non indossare monili ed effetti personali e segnalare l'utilizzo di protesi dentarie/acustiche.

DIMISSIONE

Alla dimissione saranno consegnati:

- Lettera di dimissione.
- Documentazione clinica personale.
- Farmaci prescritti dal reparto.

TRASPORTO IN AMBULANZA

E' autorizzato dal personale medico SOLO in caso di pazienti non deambulanti o in casi particolari.

S.C. UROLOGIA OSPEDALE VILLA SCASSI

Corso Onofrio Scassi, 1

PADIGLIONE 6

Direttore di Struttura Complessa

Dott. AMBRUOSI Carlo

Coordinatore Infermieristico

Dott. AGOSTO Gabriele

Coordinatore Blocco Operatorio e Ambulatori

Dott.ssa BOTTO CINZIA

NUMERI UTILI

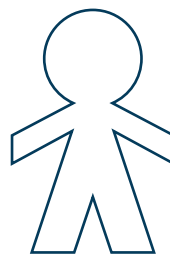
Degenza : 010 849 2318

Ambulatorio : 010 849 2836

Preoperatori : 010 849 2840

Medici : 010 849 2512

INDICAZIONI PER TRICOTOMIA

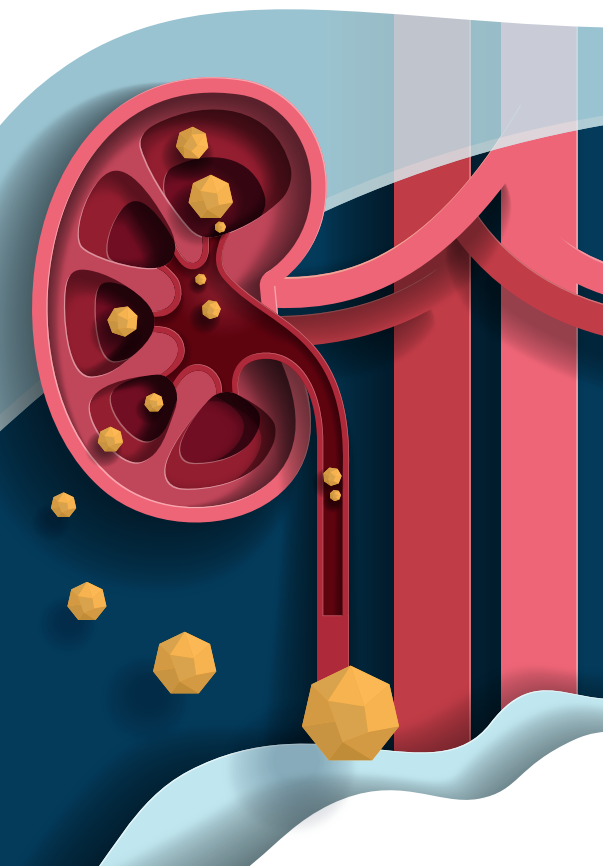


Il personale indicherà sull'omino le zone interessate.

www.asl3.liguria.it

Contenuti a cura di S.C. Urologia Asl3
aggiornato a aprile 2024
Grafica ed editing a cura di Ufficio Stampa,
Comunicazione e URP Asl3.

INFORMAZIONI PER PAZIENTI E FAMILIARI



PRIMA DEL RICOVERO

LA DEGENZA

La S.C. Urologia accoglie pazienti urologici e chirurgici.

Sono ricoverati pazienti per interventi chirurgici in elezione e in urgenza.

Il personale medico e sanitario svolge un servizio di assistenza e cura continuativo.

INFORMAZIONI UTILI

Presentarsi il giorno

.....
per l'esecuzione della visita anestesiologicala (portare elenco farmaci e visite/consulenze specialistiche).

Presentarsi a **DIGIUNO** il giorno per il ricovero presso il padiglione 6/2.
.....
.....

PREPARAZIONE ALL'INTERVENTO A CURA DEL PAZIENTE

Eseguire **TRICOTOMIA** della parte corporea interessata.

Eseguire una doccia il giorno precedente all'intervento e l'igiene personale.

Rimuovere trucco, smalto, gel dita, anelli, piercing e monili.

Portare (su indicazione anestesista) calze elastiche e (su indicazione del chirurgo) fascia addominale.

Eseguire microclisma la sera precedente all'intervento.

Essere a **DIGIUNO** da liquidi e cibi solidi dalla notte prima dell'intervento.

Il giorno dell'intervento verrà fornito un camice da indossare in sala operatoria.

COSA PORTARE

- Documento di identità.
- Necessario per l'igiene quotidiana.
- Biancheria di ricambio comoda.
- Contenitore per protesi dentarie/acustiche (da segnalare al personale).
- Scarpe chiuse e comode.
- Caricabatterie del cellulare.

COSA NON PORTARE

NON portare oggetti di valore e denaro.

In caso di presenza di oggetti di valore avvisare il personale per la custodia.

DURANTE IL RICOVERO

PASTI

I pasti sono prenotati il giorno precedente secondo regimi dietetici individuali.

Colazione: dalle ore 7.30 alle ore 8.00

Pranzo: dalle ore 12.00 alle ore 12.45

Cena: dalle ore 18.00 alle ore 19.00

PRIVACY E TUTELA DATI PERSONALI

Firmare il foglio relativo al trattamento dei dati personali e del ricovero.

TERAPIA

Non assumere farmaci autonomamente ma chiedere sempre al personale.

Si raccomanda ai familiari di non lasciare confezioni di farmaci nei comodini/armadietti e di portare a casa gli effetti personali.

ORARI DI VISITA

A seconda del numero del letto assegnato al momento del ricovero corrisponde un orario di visita.

Il personale illustrerà gli orari il giorno del ricovero.

In caso di particolari criticità (valutate al momento del ricovero) sarà consentita, su autorizzazione, l'assistenza da parte di un familiare.

RICEVIMENTO MEDICI

Il personale medico riceve i parenti **dal lunedì al venerdì in orario 12 - 13.**