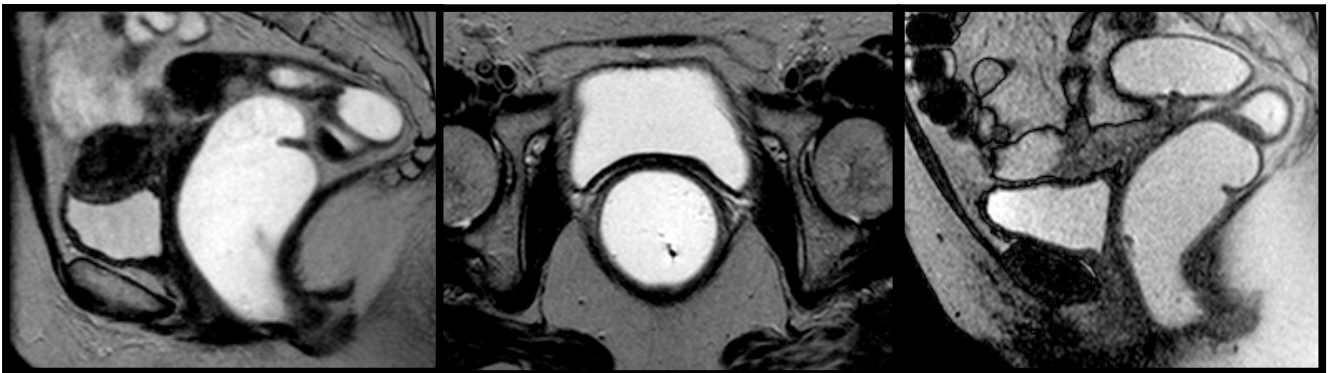


SINTESI INFORMATIVA PER DEFECOGRAFIA RM

Di cosa si tratta?

la DEFECO-RM è un'indagine diagnostica che permette di studiare in maniera statica e dinamica le strutture anatomiche pelviche coinvolte nella defecazione. Tale metodica NON utilizza radiazioni ionizzanti, bensì un campo magnetico ed onde a radiofrequenza.



1) Sequenza morfologica sul piano sagittale. 2) Sequenza morfologica sul piano assiale. 3) Sequenza dinamica in fase evacuativa.

Quando si esegue la defecografia RM?

La DEFECO-RM si utilizza nella stipsi cronica, nel prolasso rettale-vaginale-uretrale-misto, nell'incontinenza fecale-urinaria-mista, nel rettocele e in tutte le condizioni in cui si debba escludere un problema funzionale o anatomico della defecazione.

Come si esegue?



La DEFECO-RM consiste nello studio dinamico dell'evacuazione di un materiale semisolido (gel ecografico) introdotto nel retto in quantità standard (200 ml). La prima parte dell'esame è statica, pertanto è importante rimanere fermi nella posizione indicata dall'operatore tecnico. La seconda parte dello studio è dinamica: l'operatore chiederà al paziente tramite un microfono dapprima di "contrarre l'ano", in seguito di "spingere come se dovesse andare di corpo". In questa fase è importante trattenere il gel nel retto senza evacuare. La terza parte dello studio consiste nell'eliminare il gel al comando dell'operatore nell'apposita padella precedentemente predisposta. Al termine dell'indagine sarà messo a disposizione del paziente un bagno per pulirsi ed eventualmente eliminare i residui di gel.

E' necessaria una preparazione prima dell'esame?

E' sufficiente una preparazione rettale con due clisteri di pulizia da eseguire rispettivamente la sera prima e tre ore prima dell'indagine. In questo modo si evita che feci formate interferiscano con la visualizzazione di condizioni ostruttive.

Quali precauzioni adottare dopo l'esame?

Non è necessaria alcuna precauzione dopo l'esecuzione dell'esame.

 <p>Ospedale Villa Scassi</p> 	Schede	DIM-RD-MD-sintesiinformativa Data approvazione: 15-03-2016
Dipartimento Diagnostica per Immagini Struttura Complessa Radiologia		

Possibili complicanze

L'indagine viene eseguita senza somministrazione di mezzo di contrasto in vena, per cui, una volta accertata la compatibilità del paziente all'esecuzione dell'esame RM, l'insorgenza di complicanze è un evento assai raro ed è costituita essenzialmente dalla possibilità di una perforazione del retto su una patologia intestinale predisponente. Per questa ragione è fondamentale che tali eventuali patologie vengano segnalate al medico radiologo PRIMA dell'esecuzione dell'esame.

Quando prendere l'appuntamento?

E' possibile prenotare l'appuntamento presso la segreteria della Radiologia.

Cosa segnalare al Medico Radiologo?

E' molto importante riferire al medico i sintomi e il motivo per cui si esegue l'esame. Inoltre deve essere segnalata qualunque condizione predisponente alle perforazioni di parete intestinale.

Cosa portare il giorno dell'esame?

- impegnativa ASL con ticket pagato.
- precedenti esami diagnostici eseguiti o copie di cartelle cliniche di precedenti interventi o ricoveri per cause gastro-intestinali o relazioni chirurgiche.

L'esame non deve essere effettuato in gravidanza, pertanto qualora la paziente abbia anche soltanto il dubbio di una gravidanza in atto (ritardo del ciclo mestruale, flusso scarso, discontinua assunzione di anticoncezionali), dovrà farlo presente al personale medico e tecnico.

E' NECESSARIA RELATIVA DICHIARAZIONE DI ASSENZA DI STATO DI GRAVIDANZA ACCERTATA O PRESUNTA

E' NECESSARIA RELATIVA DICHIARAZIONE DI CONSENSO INFORMATO ALL'ATTO MEDICO RADIOLOGICO